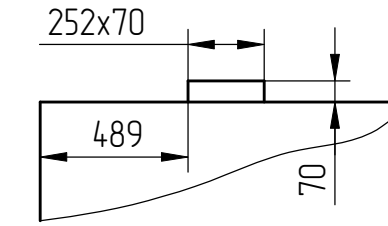


Таблица 2

V, м/с	Отводимое количество тепла, кВт
1,0	2,159

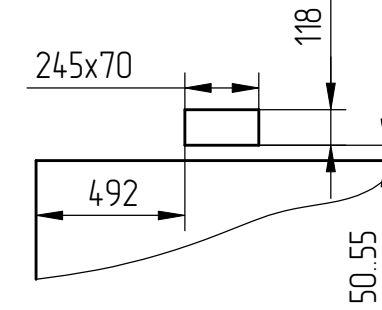
3 (1:25) (3)

Вариант с обрамлениями



3 (1:25) (3)

Вариант без обрамлений



С (1:5)

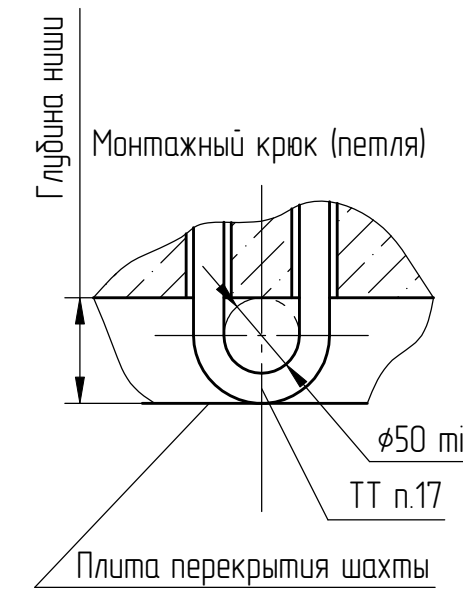


Таблица 1

Таблица нагрузок на строительную часть от лифтовой установки			
Обознач. нагрузки	Величина нагрузки, Н	Схема действия сил	Примечания
P _{1к} ^л	90000	На закладные детали опоры подвески	Кратковременные нагрузки при посадке на лобители
P _{2к} ^л	30000		
P _{3к} ^л	40000		
P _{4к} ^л	13300		
P _{1к} ^п	58200	На закладные детали установки лебедки	Постоянные нагрузки
P _{2к} ^п	19400		
P _{3к} ^п	58200		
P _{4к} ^п	19400		
P _{1у} ^л	65300		
P _{2у} ^л	21800		
P _{3у} ^л	37400		
P _{4у} ^л	12500		
P ₁₁	2600		Нагрузки на детали крепления направляющих при посадке кабины на лобители
P ₁₂	900		
P ₁₃	5200		
P _{11п}	75		На детали крепления направляющих противовеса
P _{12п}	1390		
P ₂	1100	На детали крепления дверей шахты	Кратковременные нагрузки
P ₃	41400	На пяту направляющих на площадь 150x150мм	
P ₄	36900	На бугер кабины на площадь 400x250мм	Нагрузки действующие одновременно и аварийно
P ₅	60000	На бугер противовеса на площадь 500x220мм	
P ₆	10000	На монтажные крюки в перекрытии	
P ₇	20000		
P ₈	15000		

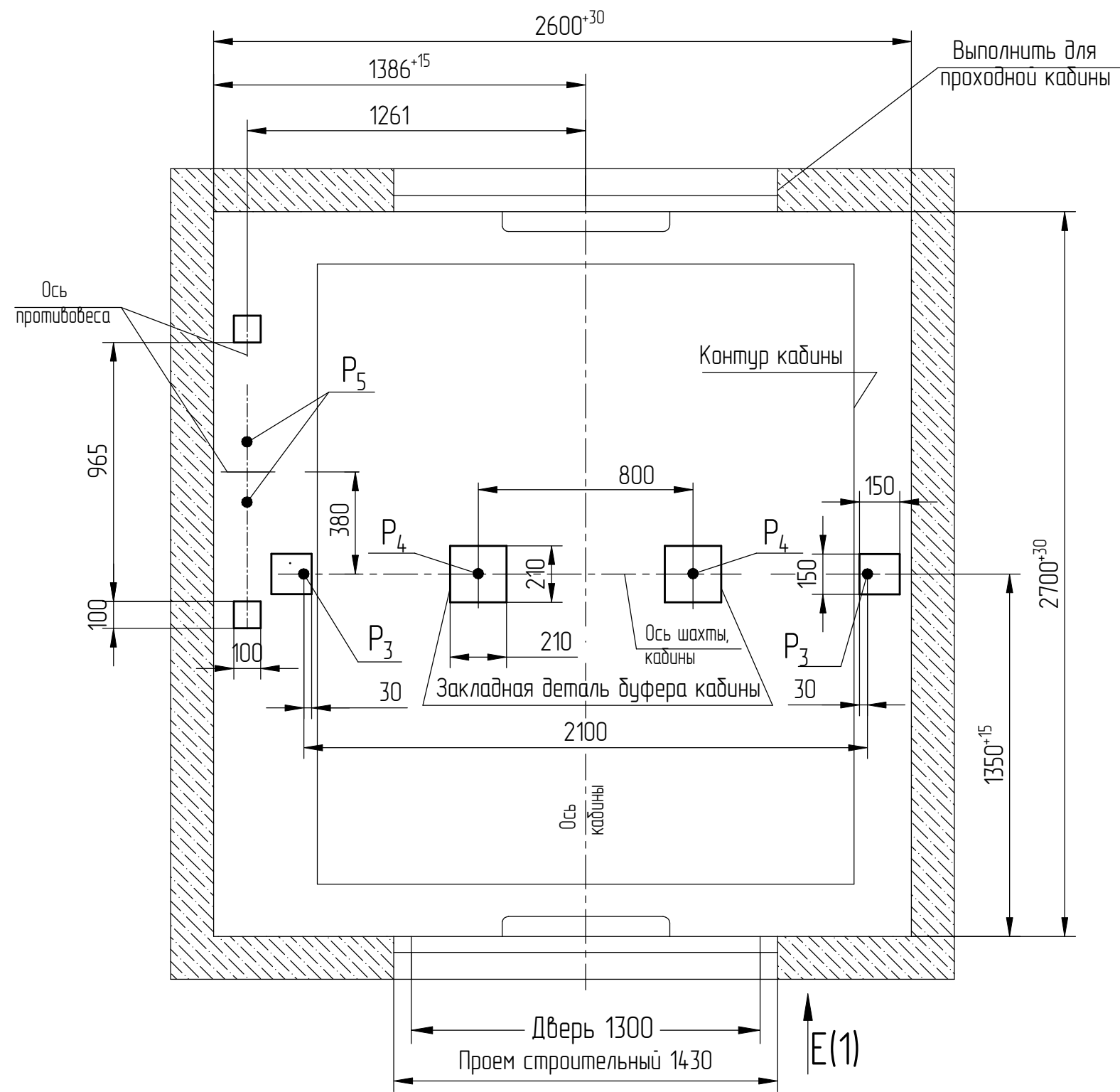
- Общие указания см. АТБ-0.0-0000-02.
- Шахту выполнять для непроходной кабины с выходом на одну сторону или для проходной кабины с выходом на две противоположные стороны (как указано на чертеже), при этом разность отметок остановочных площадок с противоположных сторон шахты допускается равной 0 или не менее 1200 мм.
- Шаг закладных деталей должен быть 2500 мм. При установке лифта в районах с сейсмичностью 7-9 баллов шаг закладных деталей должен быть 1500 мм. В случае попадания закладной детали в интервал от отметки верхней остановки до отметки 1400 мм выше верхней остановки, закладную деталь необходимо опустить на отметку верхней остановки. В случае попадания закладной детали в интервал от отметки верхней остановки до отметки 1100 мм ниже отметки верхней остановки, закладную деталь необходимо опустить на расстояние 1100 мм ниже отметки верхней остановки.
- При высоте этажа 3600 мм и более предусмотреть дополнительные отверстия под настилы с учетом того, чтобы расстояние между отверстиями по высоте было бы не менее 1800 мм и не более 2500 мм.
- На верхнем этаже предусмотреть дополнительные закладные детали для крепления направляющих на расстоянии, указанном на чертеже. Разбивку остальных деталей и отверстий верхнего этажа выполнять согласно пунктам 2, 3.
- На середине высоты подъема предусмотреть закладную деталь для установки крепления подвесничкового каделя.
- В верхней части шахты необходимо предусмотреть отвод тепла эквивалентный значениям, представленным в таблице 2. Предусмотреть на верхнем этаже место для установки шкафа управления снаружи шахты со стороны установки лебедки, выполнить отверстия для подвода электроэнергии и подключения устройства растормаживающего.
- Во время монтажа допускается использовать не более 2-х крюков монтажных одновременно.
- Места, где устанавливаются шкафы с электрооборудованием.

- Допускается крепить лифтовое оборудование к стене шахты анкерными болтами. Анкерные болты в комплект поставки не входят. Диаметр, тип, количество и способ установки определяются проектной организацией, исходя из условий обеспечения выполнения требований по нагрузкам.
- Диаметр прута для монтажных петель (типоразмеры монтажных крюков) подбирается с учетом используемого для монтажа оборудования и необходимости соответствия минимальным указанным размерам и действующим нагрузкам.
- В случае необходимости применения противовеса с лобителями (например, при наличии под приямком лифта пространства (помещения), доступного для людей) строительное задание необходимо запросить (согласовать) на ОАО "Могилевлифтмаш" (возможно изменение размеров шахты, увеличиваются нагрузки на детали крепления направляющих противовеса и пол приямка и т. д.)

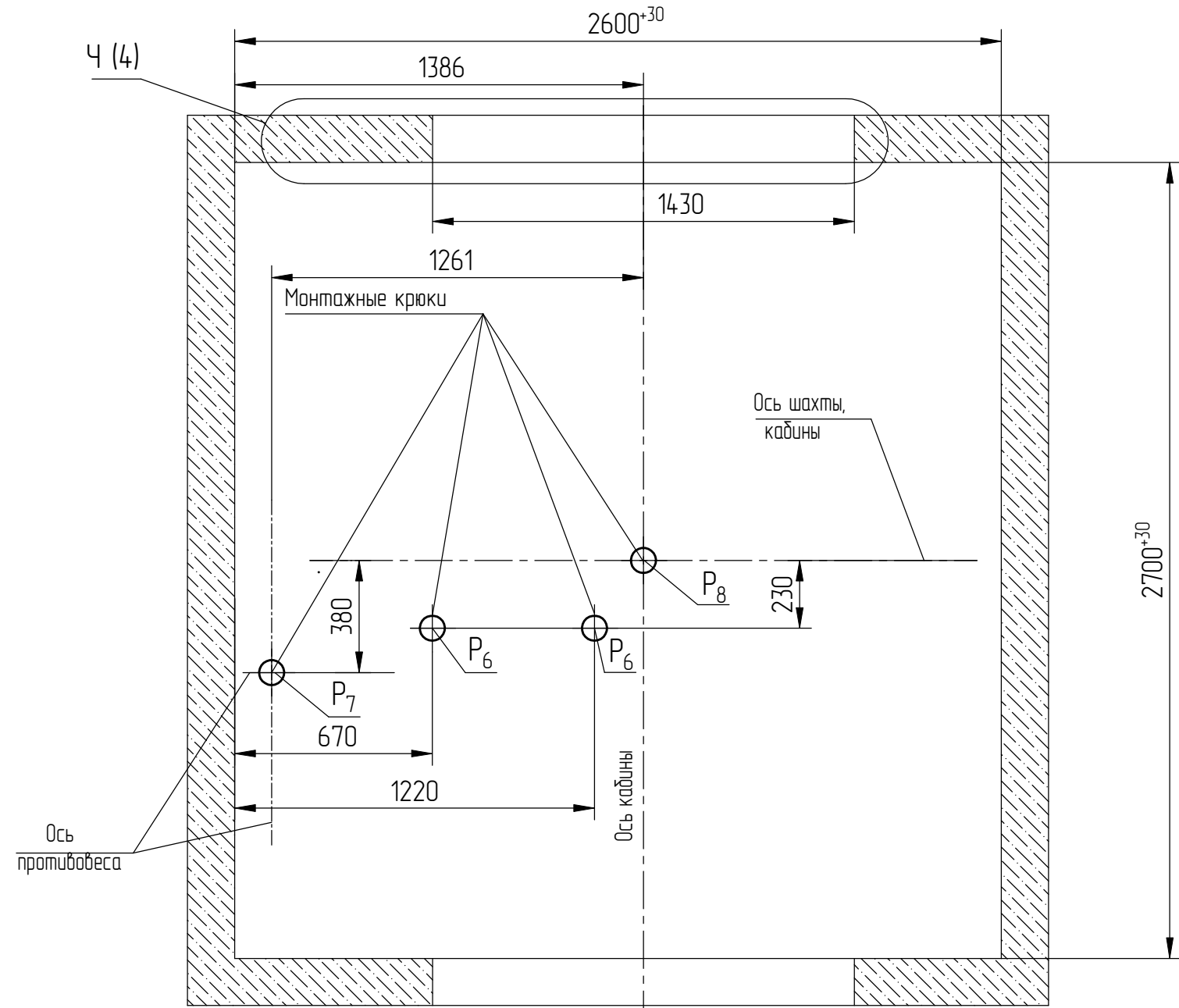
- При комплектации лифта огнестойкими дверями шахты необходимо согласование с заводом изготовителем.
- ** Место установки дополнительного шкафа УЗ-9 (лифт с эвакуатором согласовать с заводом изготовителем).
- Отверстия под электроразводку и устройства растормаживающее должны быть выполнены непосредственно за станцией управления. Для проходной кабины станция управления и данные отверстия могут быть перенесены зеркально на противоположную стену.

АТР-6.05-105М/М				Лифт	Масса	Масштаб
1	186.006303-2023					150
Изм/Лист	№ док.ум.	Подп.	Дата			
Разраб.	Мельвзюк	(Подп)	16.08.23			
Проб.	Полторацкий	(Подп)	16.08.23			
Т. контр.						
Э. метр.						
Н.контр.	Рущкая	(Подп)	16.08.23			
Утв.	Полторацкий	(Подп)	16.08.23			
Лифт грузовой Q=1000кг, V=1,0м/с Дверь 1300x2000				Лист	1	Листов
ГБА1010						4
ОАО "МОГИЛЕВЛИФТМАШ"						

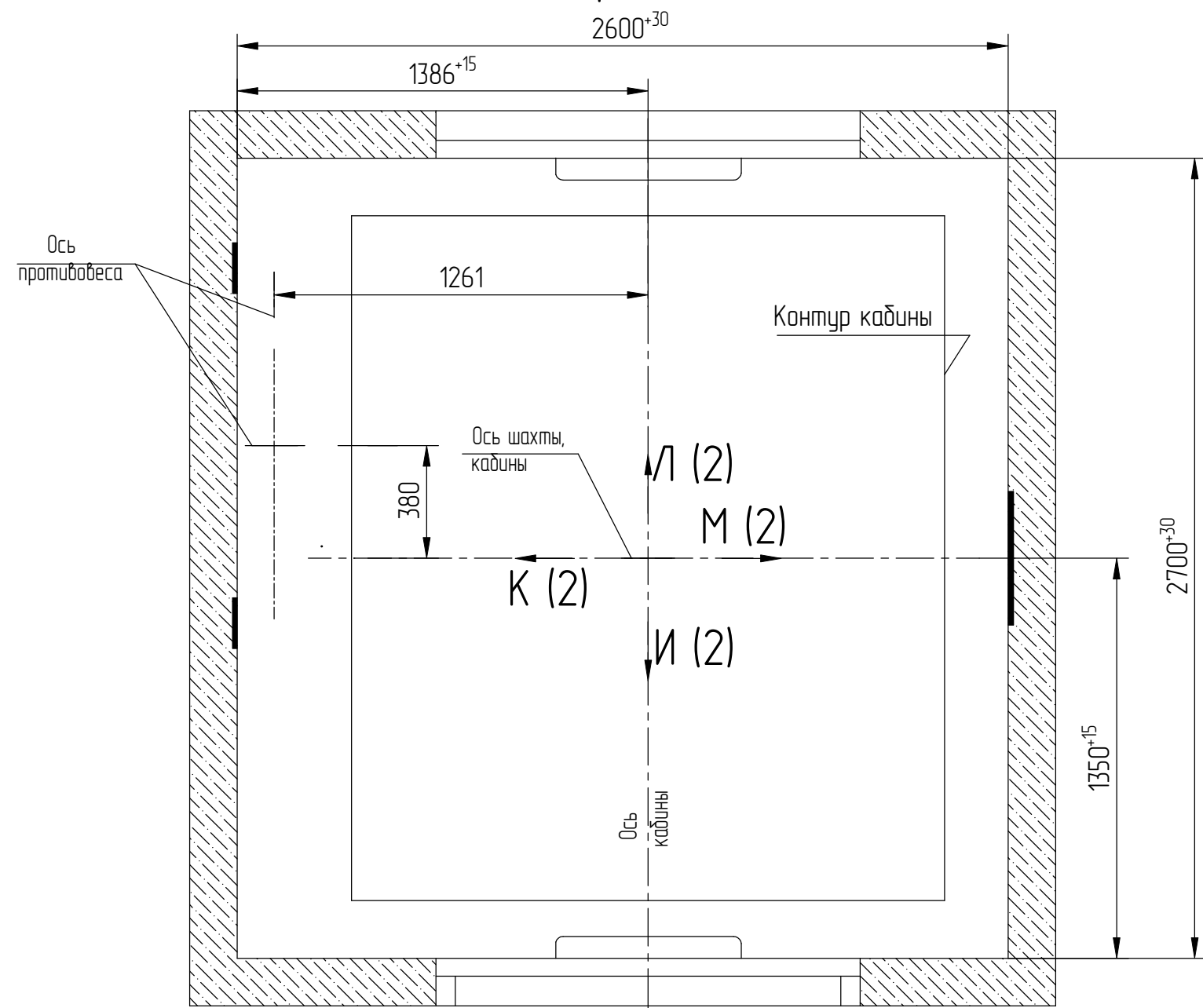
Б-Б (1:20) (1)



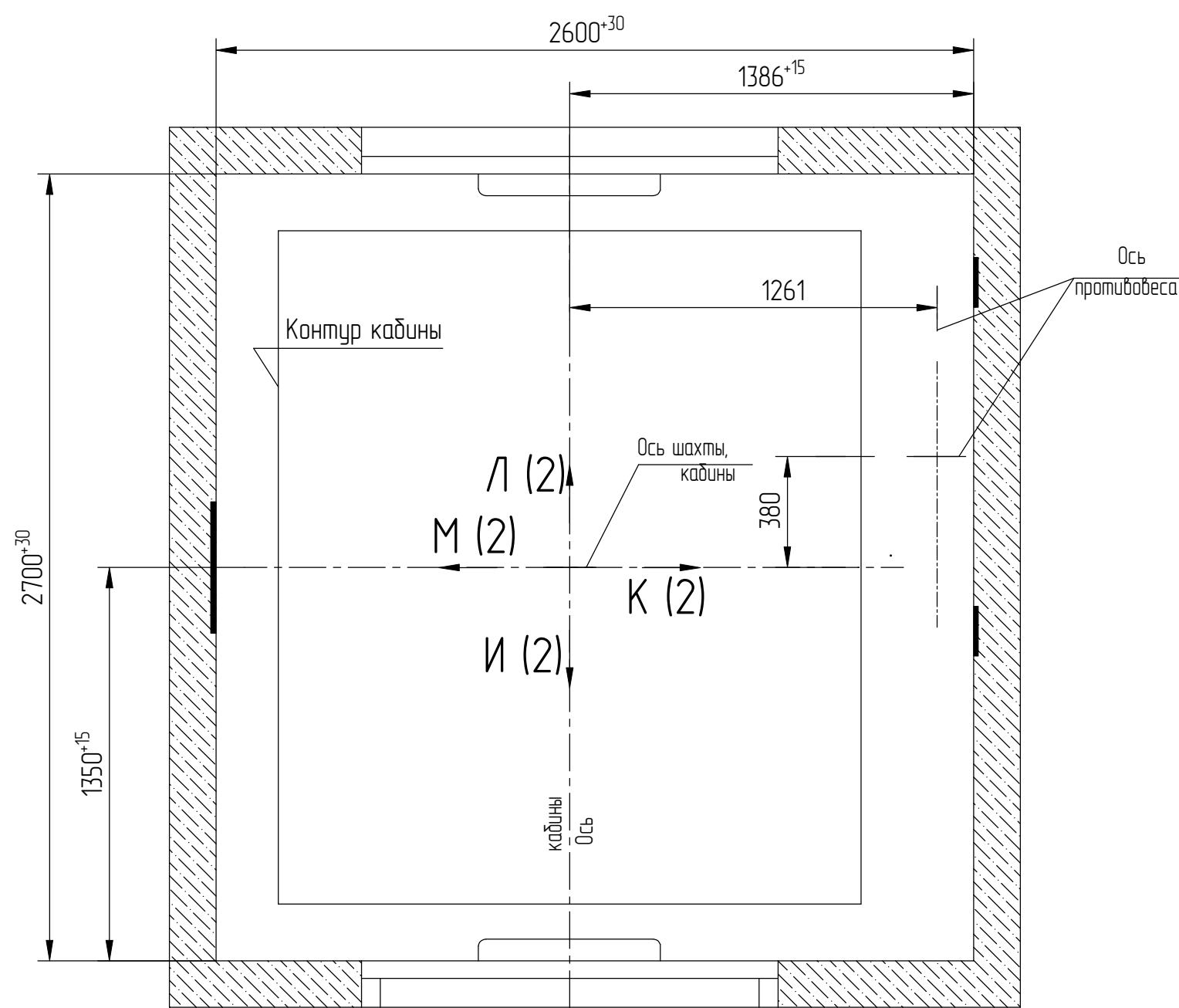
Г-Г (1:20) (1)



План шахты
Вариант I

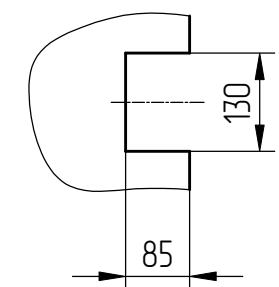


План шахты
Вариант II



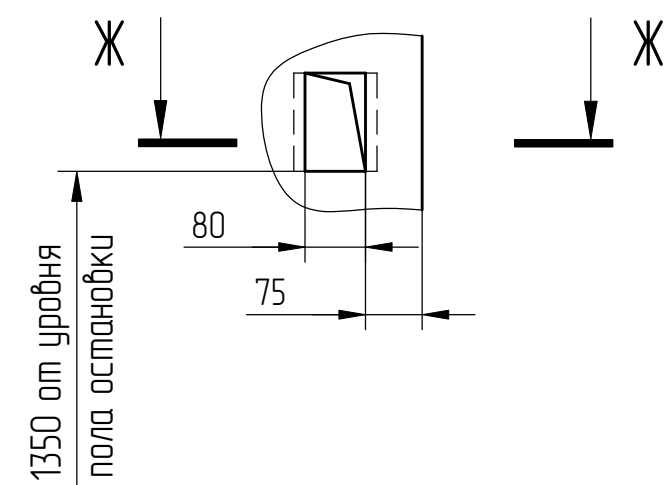
Е

Вариант с обрамлениями

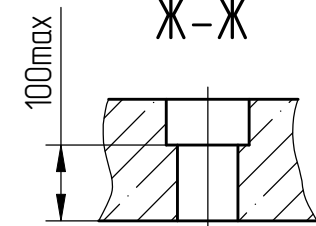


Е

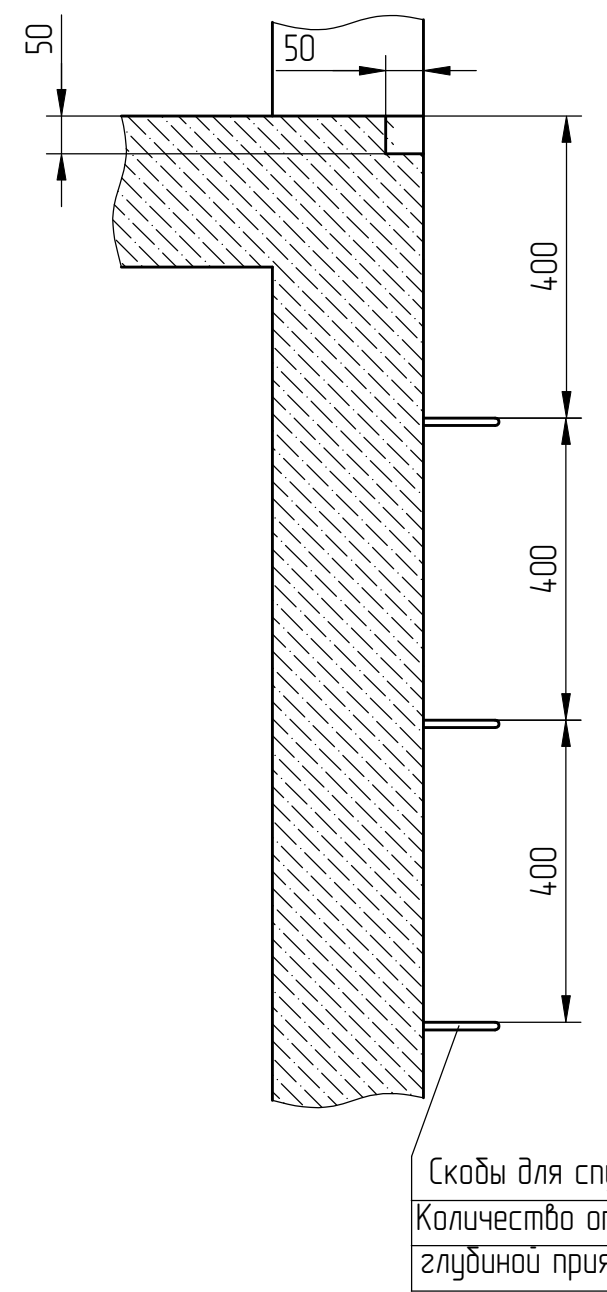
Вариант без обрамлений



Ж-Ж



Д (1:10)(1)



Перв. примен.

Справ. №

Подп. и дата

Изм. № дубл.

Взам. инв. №

Подп. и дата (попр.)

Изм. № подл.

IPS ID: 57000988

Чертеж

№

Изм. № дубл.

Взам. инв. №

Подп. и дата (попр.)

Изм. № подл.

186.006303-2023

Список цехов-расцеховок нет.

Изм. № подл.

Изм. № подл.

Изм. № подл.

Изм. № подл.

Изм. № подл.

Изм. № подл.

Изм. № подл.

Изм. № подл.

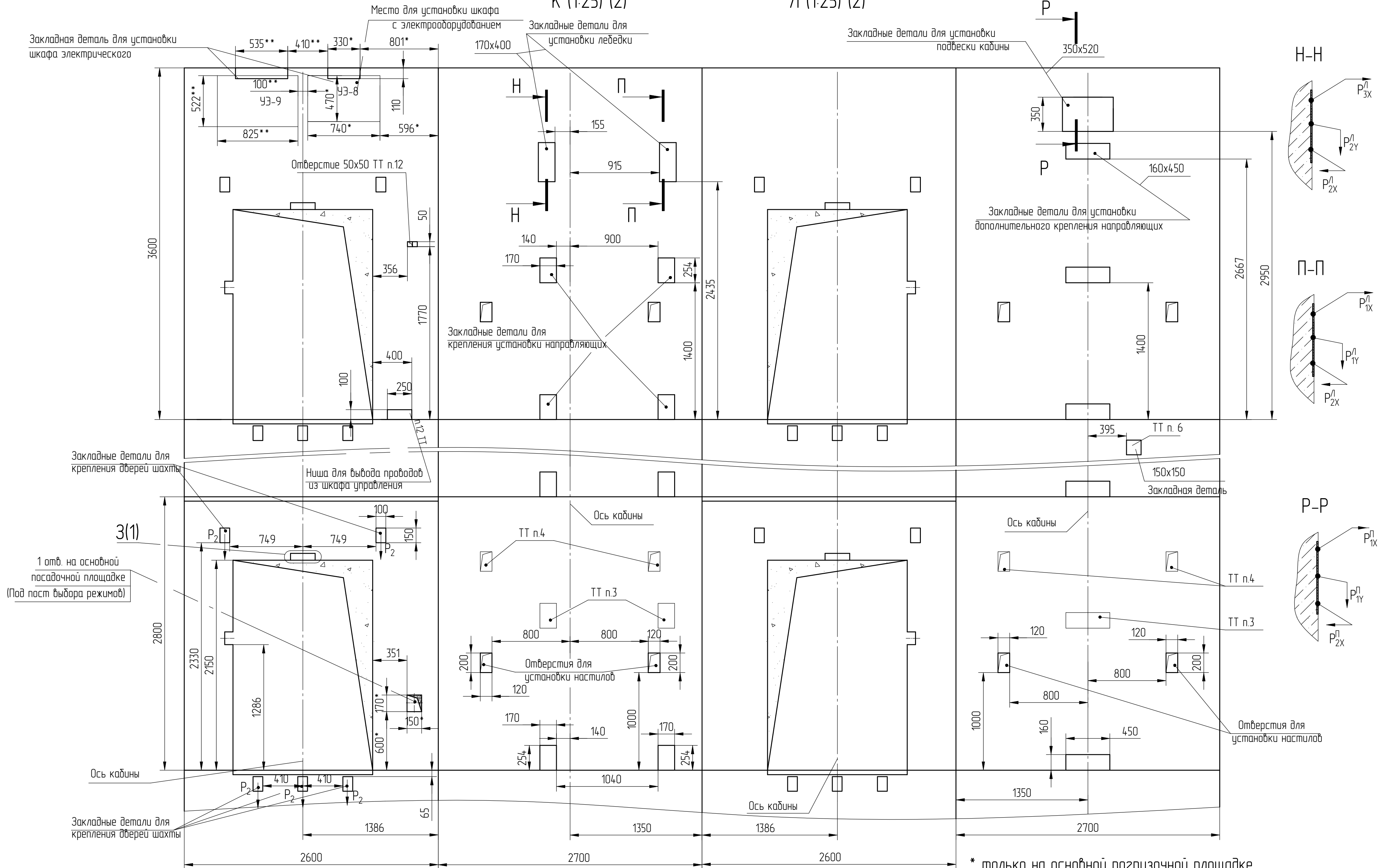
Развертка типового и верхнего этажа шахты с закладными деталями.

И (1:25) (2)

К (1:25) (2)

Л (1:25) (2)

М (1:25) (2)



Перв. примен.
Справ. №

Инв.№ подл.	000048223
Подл. и дата (попр.)	Черенкова 17.08.23
Взам. инв. №	
Инв.№ дубл.	
Подл. и дата	

1	186.006303-2023		
Изм./Лист	№ докум.	Подп.	Дата
Список цехов-расцеховок нет.			

Вариант II
Развертка типового и верхнего этажа шахты с закладными деталями.

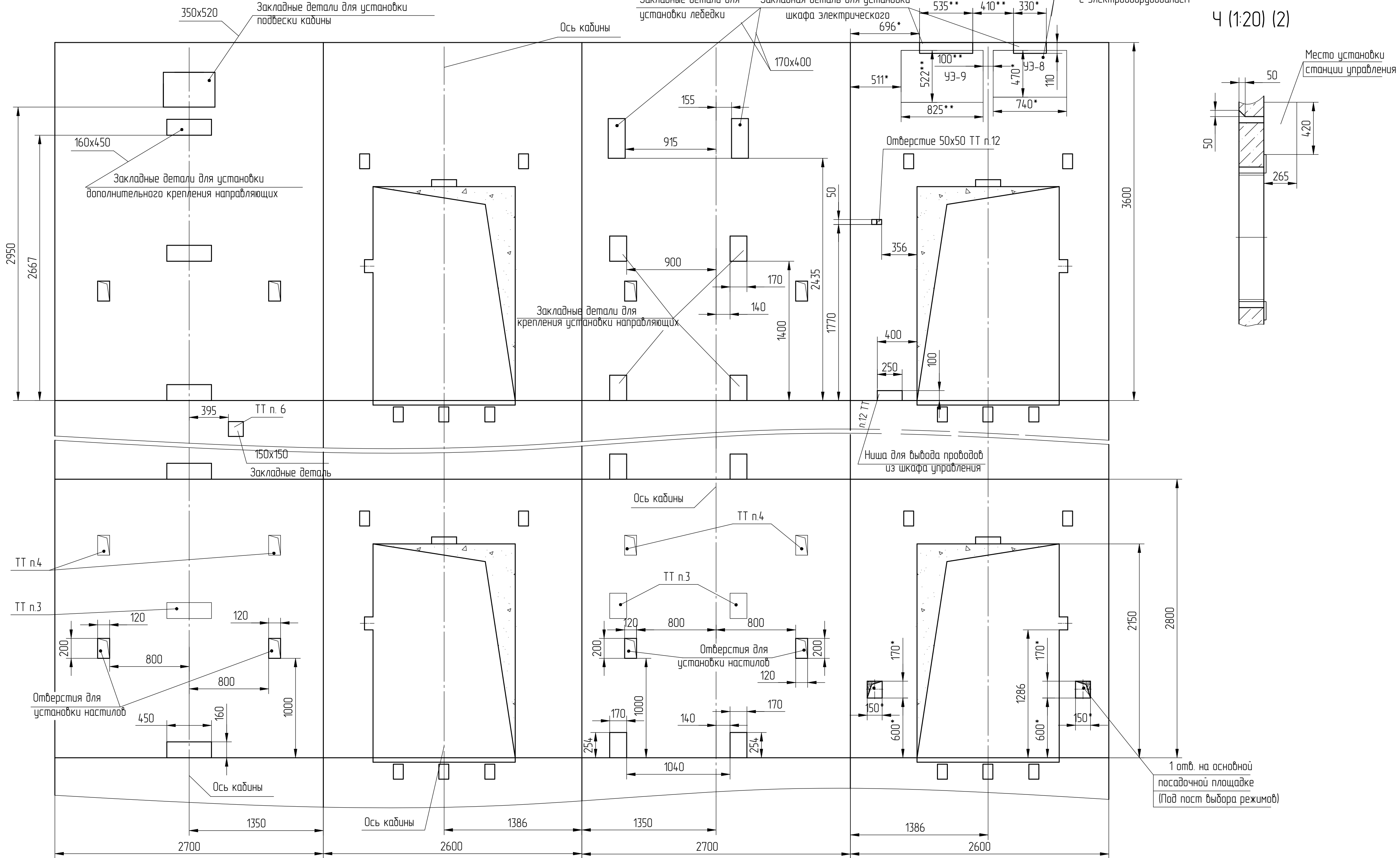
М (1:25) (2)

Л (1:25) (2)

К (1:25) (2)

И (1:25) (2)

Ч (1:20) (2)



* только на основной погрузочной площадке.

Перв. примен.
Справ. №

Инв.№ подл. 000048223
Взам. инв. №
Инв.№ дубл.
Подп. и дата
Черенкова 17.08.23

1	186.006303-2023		
Изм/Лист	№ докум.	Подп.	Дата
Список цехов-расцехов нет.			

АТР-6.05-105М/М

Лист 4
Формат А2